

LE TROU N° 39

Groupe Spéléo Lausanne

Bulletin trimestriel
Septembre 1985

G. S. A.
Groupe Spéléologique
d'Alsace
MULHOUSE





Septembre 1985

GROUPE SPELEO LAUSANNE

CASE POSTALE 507 _____ 1000 LAUSANNE 17

Page

2	Billet du Président	J.-D. Richard
3	Leysin : Résultats des premières prospection de l'année	J. Dutruit
9	Lapiaz des Cases d'Aveneyre (suite)	J. Heierli
13	Leysin : Glacière "13" / Grotte-Gouffre de Famelon	J. Dutruit
20	La bibliothèque du club	M. Wittwer
26	Activités	

Les articles publiés n'engagent que leur(s) auteur(s) !

Abonnements : Suisse 16 frs par année (4 numéros)
Etranger 20 frs par année (")


Payable à : Groupe Spéléo Lausanne CCP 10-4518-3

Indication au verso du coupon :

Abonnement à la revue " Le Trou "

Rédaction	: J. Dutruit rue de Cossonay 38b 1008 Prilly	021 / 25.86.52
Impression	: Express System / J.D. Treyvaud Lausanne	24.10.52
Envois	: C. Richard Les Truits 1181 Mont-s/Rolle	75.35.84

Billet du Président



Septembre 1985

Chers amis,

Ce trimestre estival nous laissera principalement deux nouvelles, l'une triste et l'autre heureuse.

Le 18 juillet dernier, Jean-Jacques PITTARD, membre fondateur et président d'honneur de la SSS, entre autre, nous a quitté discrètement.

Fin août " MALEFICE " le film réalisé par Pierre BEERLI et présenté au Festival de la Chapelle-en-Vercors lui a valu le prix de la création. Vives félicitations !!!

Alors que vous lisez ces lignes, certains d'entre nous sont dans les Pyrénées occidentales en train de pratiquer notre activité favorite dans ces lieux encore inconnus pour le GSL. Quand aux autres, ils continuent avec acharnement le travail commencé (affaires à suivre!).

Bonne reprise et à bientôt

D Richard

Jean-Daniel RICHARD

LEYSIN

Résultats des premières prospections de l'année

J. Dutrait

Zones H et K

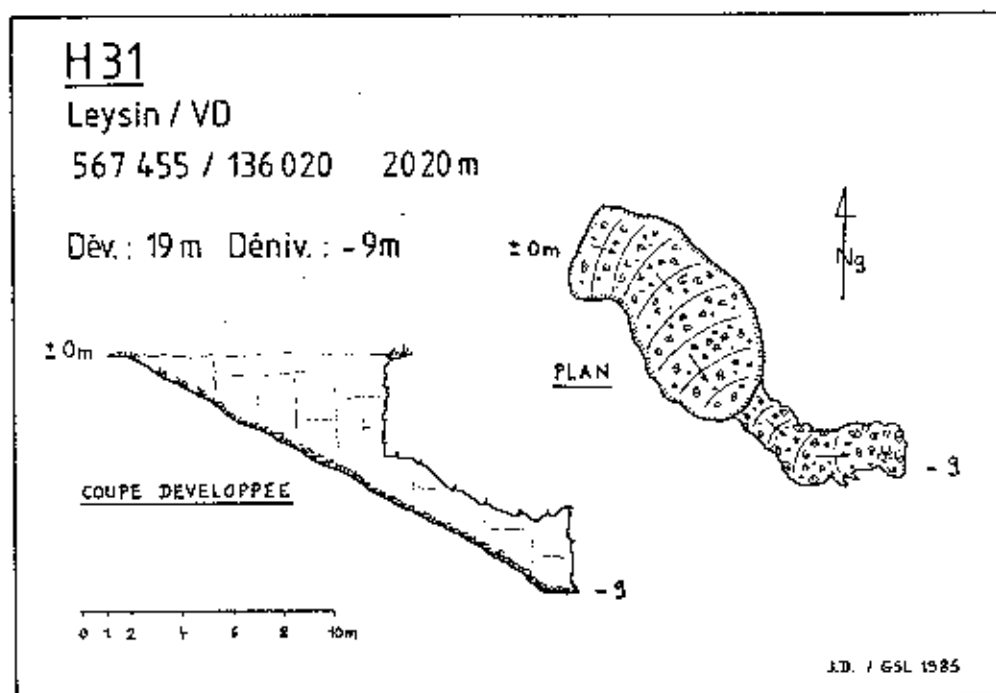
Ces deux zones sont pratiquement terminées (mais peut-on dire que l'on a tout vu ?) et seule deux cavités sont venues se rajouter au listing :

H 31

567'455 / 136'020 2020 m Dév. : 19 m Déniv. : -9 m

S'ouvre à l'extrême sud-ouest de la zone, dans une partie herbeuse non lapiazée et à proximité du sentier qui mène au Lac Segray.

L'entrée est une grosse doline (5 x 10 m) orientée NO-SE dont le fond est en pente douce et recouvert d'éboulis. A l'extrémité SE et à la cote - 5, un porche donne accès à une courte galerie de 1,5 x 2 m de section ayant la même pente que la doline et se terminant 7 m plus loin à 9 m de profondeur.



K 10

567'400 / 136'010 2015 m Dév. : 5 m Déniv. : -5 m

S'ouvre au bord du sentier qui mène au Lac Segray, environ 200 m avant celui-ci et à côté d'un gros bloc caractéristique.

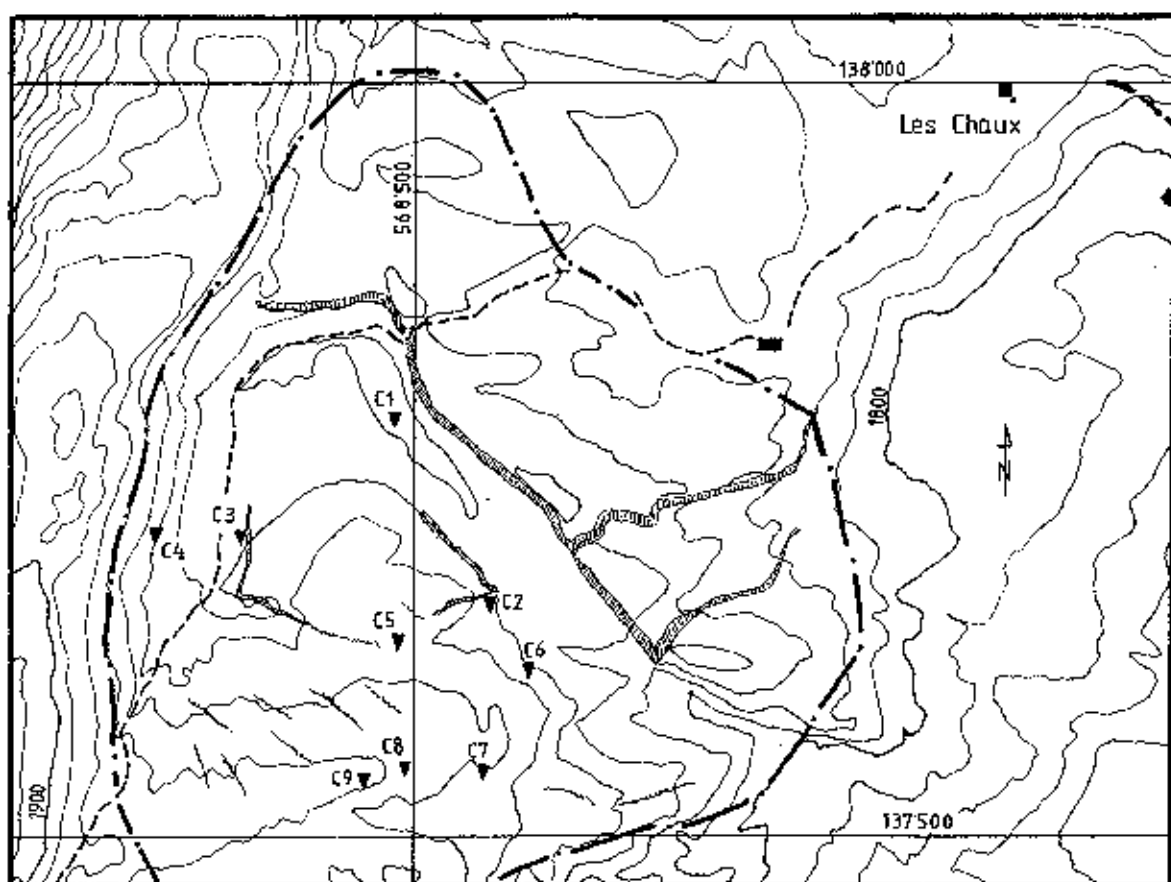
C'est un simple puits de 5 m de profondeur, très étroit vers le fond et obstrué par les éboulis.

Zone C

La zone C se trouve au nord-est de la Tour de Famelon, entre les Rochers de la Latte et la Pierre du Moëllé.

Délimitée au nord et à l'est par la disparition du lapiaz, à l'ouest elle est séparée des Rochers de la Latte par une succession de dalles de lapiaz très inclinées (env. 60-70°) s'étageant sur une dénivellation de 20 à 80 m par endroit. Au sud, la zone a la forme d'un grand escalier qui descend jusqu'à la fracture caractéristique des combes, limite des zones C et B.

La zone C présente une alternance de lapiaz nus et de lapiaz couverts souvent chaotiques, ainsi qu'un certain nombre de dalles de lapiaz très redressées formant des petites falaises qui font la joie des grimpeurs, très nombreux les jours de beau temps (certaines voies sont d'ailleurs notées à la peinture rouge...).



Plan de la zone au 1 / 5000^e

Cette zone, facile d'accès (max. ½ h de marche depuis la Pierre du Moëllé), a été parcourue dès 1959 par les gars de la SSS-L (GSL) mais seulement trois gouffres y ont été explorés : un en 1959, le deuxième en 1966 et le dernier en 1969.

Ce n'est que cette année que nous avons décidé d'aller user nos bottes sur cette zone. Voilà les premiers résultats :

C 1

568'485 / 137'780 1830 m Dév. 10 m Déniv. : - 5 m

Depuis les chalets des Chaux, suivre le sentier qui mène à la Tour de Famelon. Lorsque celui-ci franchi une petite barre rocheuse caractéristique, se diriger sur la gauche où les entrées du CI sont bien visibles à une cinquantaine de mètres.

S'ouvre par deux puits délités. Par l'orifice le plus gros (2 x 4 m) on peut descendre jusqu'à une petite salle encombrée de blocs et se trouvant 5 m sous la surface. En face, entre des blocs, on voit la lumière qui pénètre par le deuxième orifice mais le passage n'est pas possible. Aucune continuation.

C 2 - Gouffre des Chaux

568'530 / 137'650 1840 m Dév. : 70 m Déniv. : -52 m

Depuis le CI, continuer la combe vers le sud-est et repérer lorsque la petite falaise à droite forme un angle droit. Dans cet angle se trouve quelques petits sapins et juste derrière s'ouvre la cavité.

Le gouffre est découvert en 1968 par Mme Cochard, femme du Président d'alors de la SSS-L (GSI). L'exploration et la topo est effectuée en trois séances de juin à août 1969. Lors d'une de ces sorties, une désob. à l'explosif du méandre terminal est tentée, mais sans succès.

L'entrée, d'une section de 2,5 x 6 m, donne sur un beau puits de 17 m de profondeur. A sa base, on atterrit sur un éboulis recouvert de déchets de toutes sortes, petits cailloux des chalets avoisinants. La suite passe par une galerie en pente recouverte d'un éboulis très instable et où les blocs ont des dimensions respectables. Suit un P 10 et après une courte galerie descendante, un dernier puits de 8 m. On se trouve alors dans une salle de 6 m de diamètre environ d'où part un méandre très étroit suivi sur quelques mètres. La continuation passe par l'utilisation des explosifs...

On peut encore signaler que le gouffre sert de collecteur pour le lapiaz des alentours. En effet, en période de fonte des neiges, un beau ruisseau pénètre dans la cavité par un méandre à ciel ouvert se greffant sur côté ouest du puits d'entrée.

C 3 - Gouffre 2 de la Pierre du Moëllé

568'370 / 137'700 1840 m Dév. : 28 m Déniv. : -28 m

Depuis le moment où le sentier franchi la petite barre rocheuse (au nord du CI), continuer celui-ci tout droit. Une centaine de mètres plus loin, le sentier tourne à gauche et se dirige alors plein sud. Sur la gauche, une petite falaise (bords du lapiaz) s'étire tout au long du sentier.

Le C3 s'ouvre au pied de celle-ci, derrière des fils de fer barbelés et le repérage est encore facilité par le marquage bien visible des anciens explorateurs (SSS à la peinture rouge).

Gouffre exploré en 1966 par la SSS-L.

C'est un simple puits sur fracture s'ouvrant par une petite ouverture au raz de la barre rocheuse. Une courte pente terreuse et l'on débouche alors sur la portion verticale du gouffre. Petit palier à - 15 et fond d'éboulis à - 28. Terminus sur fissure impénétrable.

C 4 - Gouffre ouest de la Pierre du Moëllé

568'315 / 137'700 1850 m Dév. : 40 m Déniv. : -33 m

S'ouvre une cinquantaine de mètres à l'ouest et juste en face du gouffre C3. Bien repérable par des barbelés au pied des grandes dalles inclinées du lapiaz qui descend des Rochers de la Latte.

Gouffre exploré en juillet 1959 par la SSS-L.

S'ouvre par un bel orifice (3 x 1 m) où un bloc coincé constitue une marche confortable pour se lancer dans le vide car on domine un joli puits. A - 10 m élargissement, et à - 24 m on atterrit sur un palier d'éboulis décoré d'un petit talus de neige et surmonté par une belle cheminée dont le sommet est indiscernable. Au ras du sol, un orifice bas donne accès à un petit puits de 6 m et l'on prend pied sur un éboulis en pente. Arrêt à - 33 m sur fissure impénétrable où les pierres tombent encore quelques mètres.

C 5

568'490 / 137'630 1850 m dév. : 15 m Déniv. : -8 m

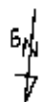
Depuis le Gouffre des Chaux (C2), suivre le lapiaz au pied de l'escarpement rocheux vers l'ouest. Cinquante mètres plus loin on ne peut manquer la belle entrée du C5.

S'ouvre sur une fracture est-ouest par une très grosse ouverture de 15 x 3 m. On peut descendre sans matériel par le côté ouest où la cavité présente une succession de "marches". On atteint alors à - 8 m, un névé où une suite est peu probable.

C5

Ormont-Dessous / VD
568'490 / 137'630 1850 m

Dév. : 15 m
Déniv. : - 8 m



PLAN

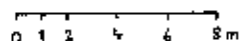


J.D. / G5L 1985

C8

Ormont-Dessous / VD
568'495 / 137'550 1855 m

Dév. : 10 m
Déniv. : - 7 m



PLAN

COUPE PROJETEE

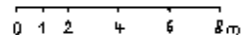


J.D. / G5L 1985

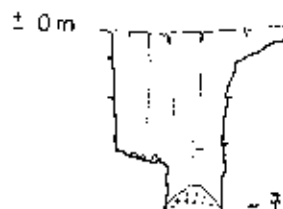
C9

Ormont-Dessous / VD
568'460 / 137'540 1855 m

Dév. : 7 m
Déniv. : - 7 m



PLAN



COUPE PROJETEE

J.D. / G5L 1985

C 6

568'565 / 137'610 1845 m Dév. : 6 m Déniv. : - 6 m

S'ouvre cinquante mètres au sud-est du gouffre des Chaux (C2), au pied d'un petit ressaut du lapiaz.

C'est un simple puits sur fissure orientée grosso modo nord-sud. Fond à - 6 m et aucune continuation.

C 7

568'535 / 137'545 1855 m Dév. : 7 m Déniv. : - 7 m

Au sud, la zone "C" se présente sous forme d'un grand escalier. Sur la deuxième "marches" depuis le haut, à une centaine de mètres au sud du gouffre des Chaux (C2), il est facile de repérer trois gros trous, peu profond, mais de diamètre respectable. Le C7 s'ouvre au milieu d'eux.

C'est un simple puit orienté sur une fissure NO-SE. Petit palier à - 4 m sur le côté SE et fond sans continuation à 7 m de profondeur.

C 8

568'495 / 137'550 1855 m Dév. : 10 m Déniv. : - 7 m

Depuis le C7, suivre la même "marche" de lapiaz vers l'ouest sur 40 m et l'on arrive alors devant le C8.

S'ouvre par une belle ouverture d'env. 6 x 8 m. Par le côté nord-ouest on peut descendre facilement une pente jonchée d'éboulis et atteindre ainsi le fond de la cavité où persiste un petit névé. On est à la cote - 7 et aucune continuation n'est possible.

C 9

568'460 / 137'540 1855 m Dév. : 7 m Déniv. : - 7 m

Depuis le C8, continuer encore vers l'ouest sur un peu plus de trente mètres et l'on "tombe" sur le C9.

C'est un simple puits de 4 x 5 m de section et de 7 m de profondeur sans particularité. Aucune continuation.

LE LAPIAZ DES CASES D'AVENEYRE (SUITE)

Joachim Heierli

INTRODUCTION

L'an dernier, le GSL avait entrepris de réviser en détail la zone du lapiaz des Cases d'Aveneyre ainsi que de ses entours. De nombreuses coordonnées d'entrée s'étaient avérées assez imprécises, nous les avons corrigées au mieux. De même, il nous a semblé bon de refaire l'ensemble des topos, question de les ramener aux exigences d'aujourd'hui. Au total, treize cavités avaient été classées et les résultats firent l'objet d'un article dans le Trou no 36.

Ce n'était cependant pas tout.

Au cours de cet été, nous avons poursuivi ces travaux et quatre cavités, dont deux grottes, viennent s'ajouter à celles de l'année précédente :

LES CAVITES

AV 15

565.995 / 140.090 1790 m Dév.: 20 m Déniv.: -7 m

- S'ouvre grosso modo cinquante mètres en contrebas du Gouffre Paradis (AV 14), près de deux gros sapins bien visibles vers un enlèvement.
- Une ouverture circulaire de petite dimension donne sur un névé pentu occupant la première moitié de la cavité qui se développe sur une faille. Sur la droite, on peut descendre une fracture perpendiculaire qui se termine par une fissure impénétrable à la cote -7. Tout droit, au bas du névé, la faille se poursuit sur encore 8 m avant de buter sur une trémie. Aucune continuation.
- Explo et topo en juin '85 par le GSL.
- Corde utile (amarrage naturel) quand le névé est glacé.

AV 16 - Grotte aux Ours no 4

566.045 / 140.015 1855 m Dév.: 72 m Déniv.: +10 m

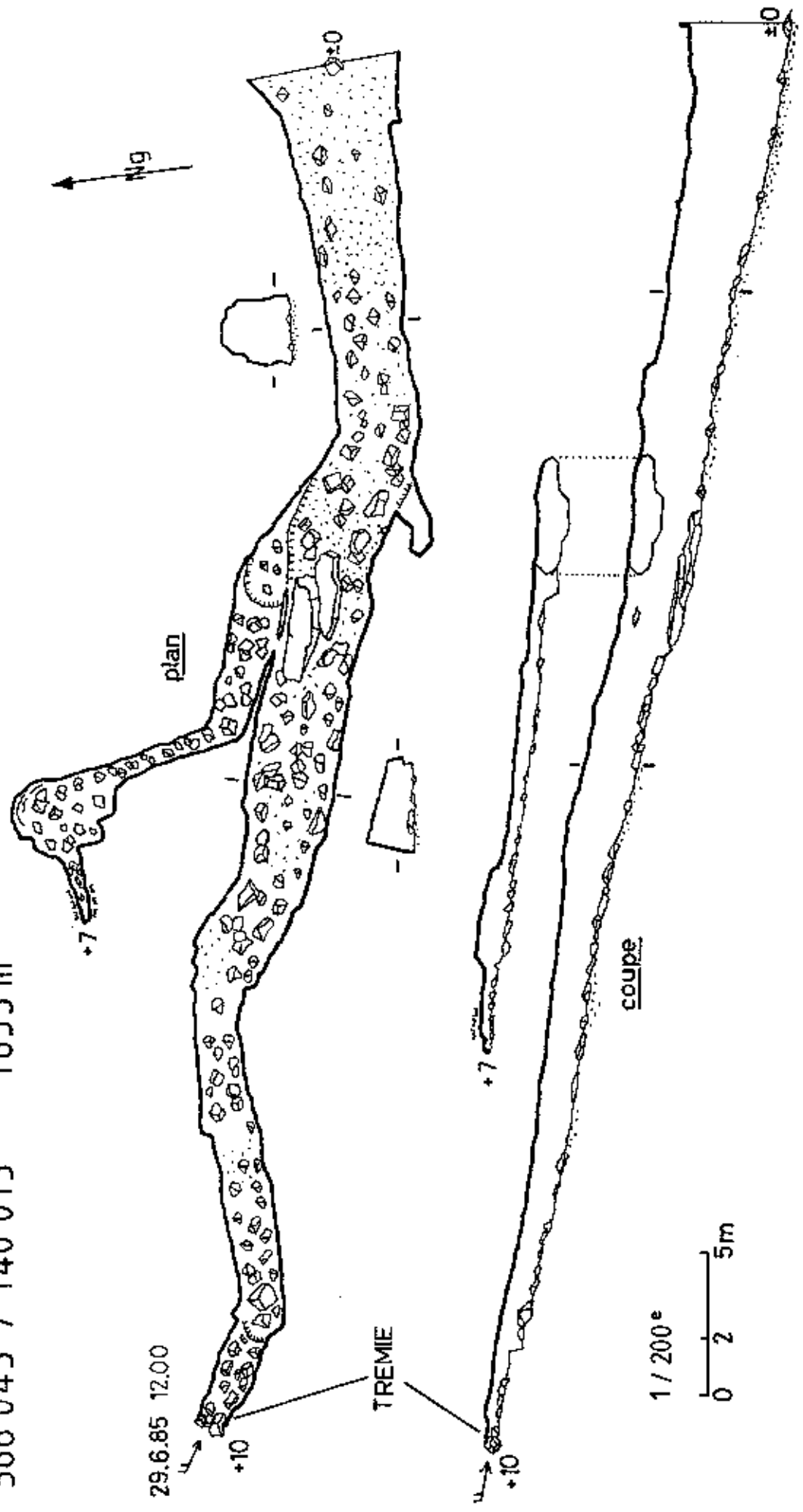
- Se rendre aux Grottes aux Ours no 1 et 2 bien visibles, continuer puis dépasser les deux entrées de la Grotte des Cases (Grotte Schraner) et l'on tombe sur le vaste porche (env. 3x4 m) de la Grotte aux Ours no 4.
- L'entrée donne sur un couloir de même taille et ma foi, bien agréable à arpenter. Dix-huit mètres plus loin, à droite et à 1,8 m du sol, une galerie plus petite et longue de vingt mètres se greffe sur le trajet principal. En continuant tout droit, le couloir oblique un peu à droite puis à gauche et ses dimensions s'amenuisent progressivement. A une cinquantaine de mètres de l'entrée elle se termine irrévocablement sur une trémie avec fort courant d'air.
- Connue de longue date, il est étonnant qu'elle n'ait pas fait l'objet de fouilles comme ses trois voisines toutes proches. Première topo par la SSS-Naye vers 1975. Reprise en juin '85 par le GSL.

AV 16 GROTTTE AUX OURS N°4

Commune de Villeneuve / VD

566'045 / 140'015 1855 m

Dév. : 72 m Déniv. : +10 m



BCRA 4B

GSL / JD JH

JH

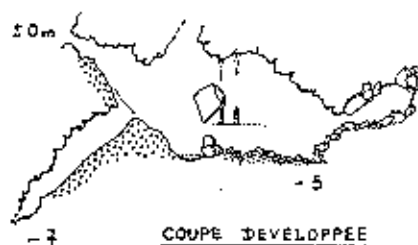
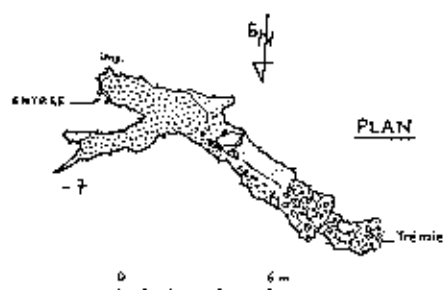
AV15

Commune de Villeneuve / VD

565°395 / 140°030 1730 m

Dév. : 20 m

Déniv. : - 7 m



J.D. - J.N. / 65L 1385

AV18

Commune de Villeneuve / VD

565°340 / 140°160 1870 m

Dév. : 40 m

Déniv. : + 40 m



B.V. 24

D.N. / J.D. - J.N.

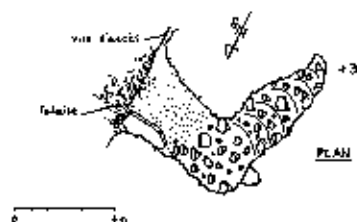
AV17 - Gratie aux Ours n°3

Commune de Villeneuve / VD

565°395 / 140°055 1845 m

Dév. : 40 m

Déniv. : + 3 m



J.D. - J.N. / 65L 1385

AV 17 - Grotte aux Ours no 3

565.995 / 140.055 1845 m Dév.: 13 m Déniv.: +3 m

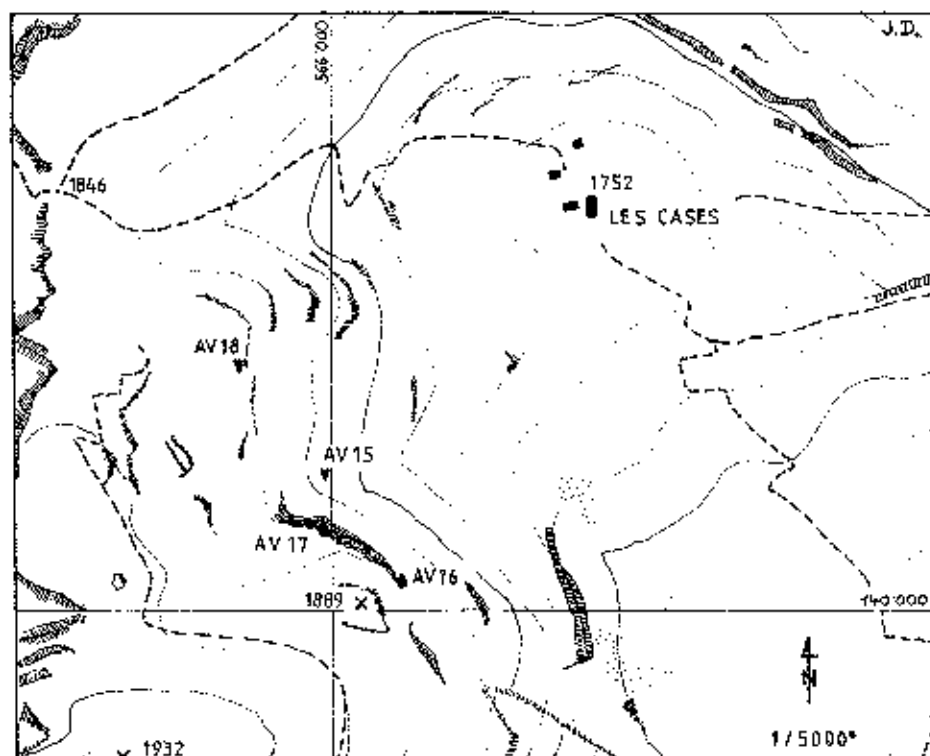
- Se situe juste au-dessus de la Grotte aux Ours no 1 et à côté de la Grotte aux Ours no 2. Toutes ces entrées sont facilement repérables depuis les chalets des Cases.
- Beau porche (5x4 m) d'accès un peu aérien (vire). Six mètres plus en dedans, la galerie tourne à gauche et se termine à treize mètres de l'entrée. Pas de suite, ni de jonction avec la grotte no 2 pourtant toute proche.
- Connue depuis longtemps, sans doute visitée en 1952 par J. Schraner de la section Naye/Montreux. Topo inexacte en 1960 par P-J. Baron. Revue en 1985 par le GSL.
- Aucun matériel nécessaire.

AV 18

565.940 / 140.160 1870 m Dév.: 10 m Déniv.: -10 m

- S'ouvre 40 m au sud-est de l'Abri du Lapiaz des Cases (AV4). Depuis cet énorme effondrement bien repérable et non loin du col d'Aveneyre, se diriger vers le lapiaz qui surplombe la combe à l'est et chercher une fracture importante. Le gouffre s'ouvre au début de celle-ci.
- Elargissement d'une fracture qui donne accès à un P5. Au fond, la fissure se poursuit sur quelques mètres étroits, et la cote -10 m ne peut être dépassée. Aucune continuation.
- Corde de 12 m utile. Amarrage naturel et fractionnement sur sangle.
- Désobstrué, exploré et topographié en juin '85 par le GSL.

Donc voici 17 cavités de classées. Ceci ne termine cependant pas encore la zone, que nous espérons boucler d'ici la fin de l'année.



SITUATION DES NOUVELLES CAVITES

H13 - GLACIERE "13"

ou Grotte - Gouffre de Famelon

J. Dutruit

Situation - Accès

Du chalet du Fer, suivre le sentier qui passe derrière le Moëllé et qui ensuite chemine au-dessus de la Combe du Bryon.

L'on arrive ainsi à une séparation du sentier : A gauche, on rejoint le Lac de Mayen tandis qu'à droite, le sentier grimpe vers le Lac Segray. Depuis ce croisement, remonter la pente très raide sur la gauche et l'on atteint une fracture caractéristique très évidente orientée grosso modo nord-sud. La suivre sur une cinquantaine de mètres et l'on rejoint l'entrée de la cavité. Marquage : SSS-13.

Historique

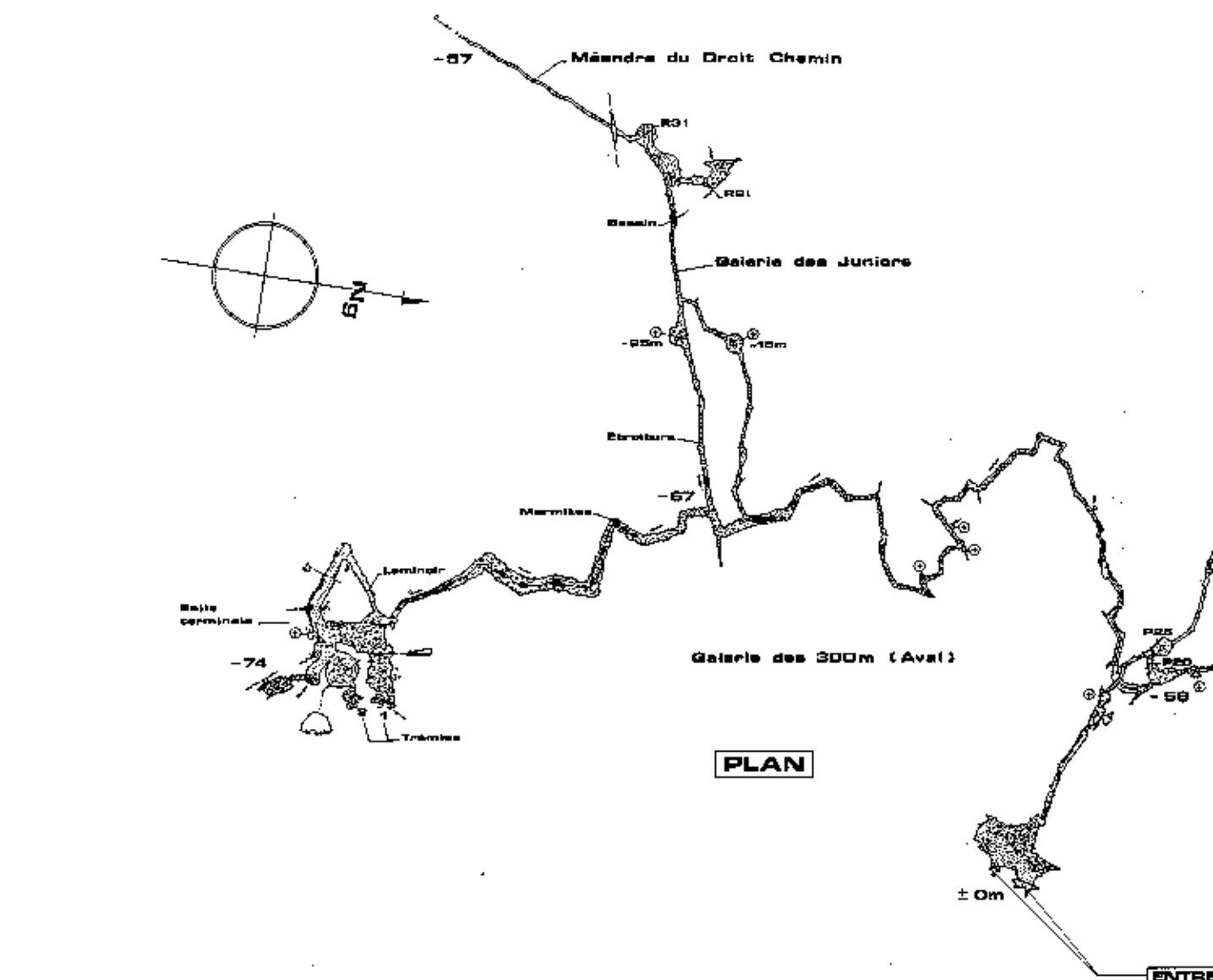
La cavité est explorée pour la première fois en 1960 par une équipe de la SSS-L. (M. Audétat, R. Golay, ...) et une topo partielle est levée (manque le Méandre des Belges et tout l'aval).

Entre 1960 et 1969, une équipe de l'ESB (Belgique) traverse le puits et explore un méandre sur une vingtaine de mètres.

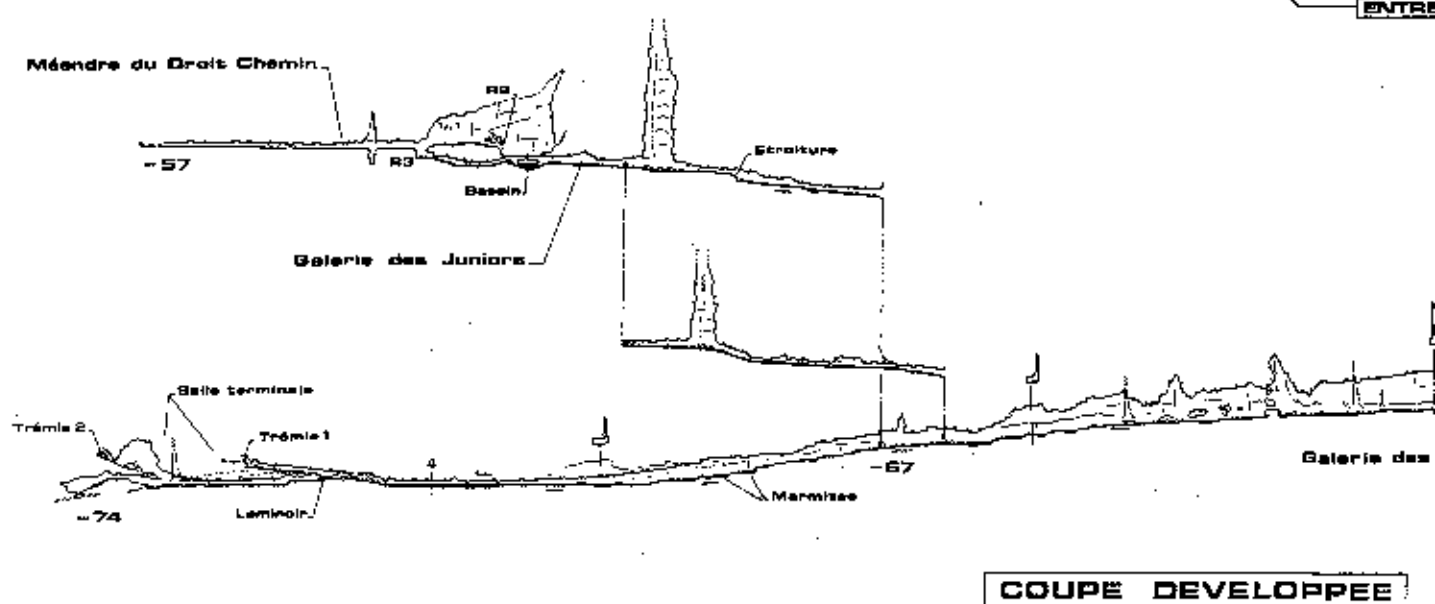
En 1970, la SSS-L (E. et M. Fankhauser, C. Magnin, J.P. Widmer Jr, ...) topographie l'aval et explore des galeries latérales qui deviendront "La Galerie des Juniors".

En 1975, une lame de rocher dans le Méandre du Droit Chemin est dynamitée et l'exploration poursuivie sur quelques dizaines de mètres (A. Hof,)

Pendant dix ans, on ne verra plus que quelques sorties de visites, puis en mars 1985 une équipe du GSL lève enfin une topographie précise de la cavité.



PLAN



COUPE DEVELOPPEE

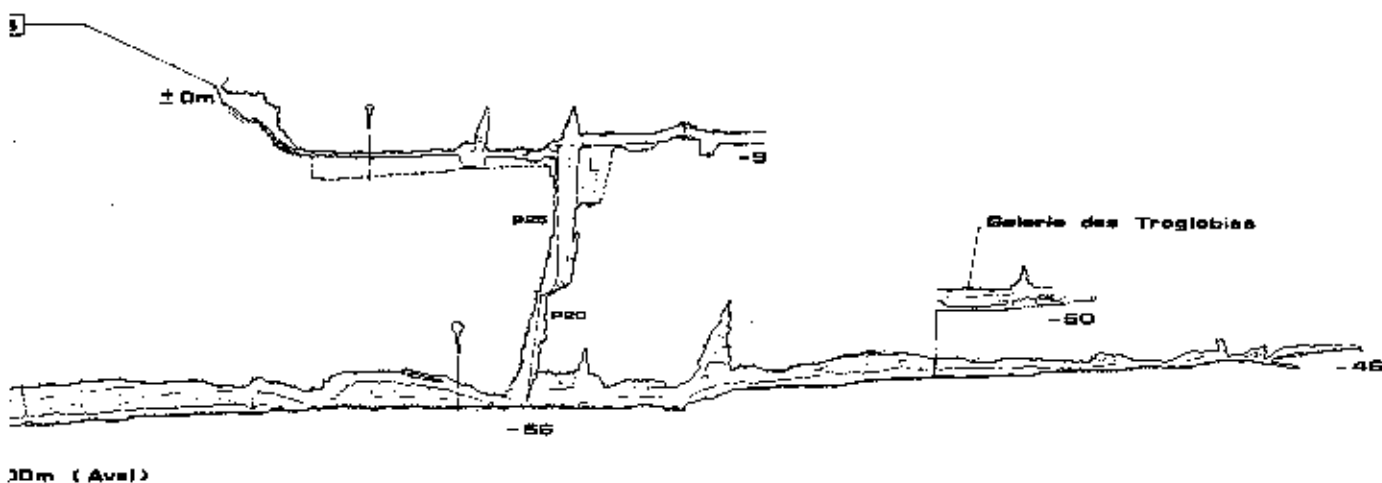
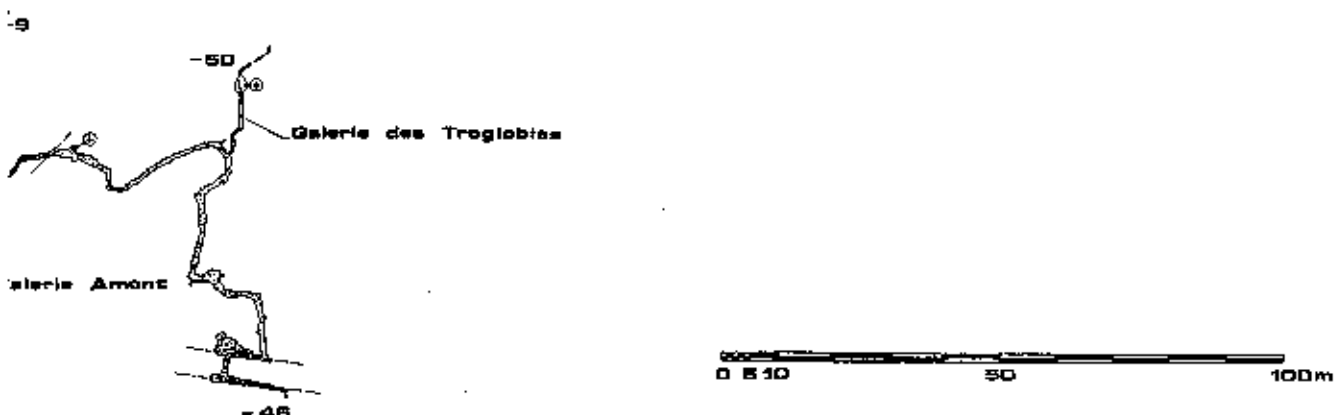
H13 / Grotte - Gouffre de Famelon (Glacière «13»)

Commune de Leysin / VD

567'585 / 136'225 2025m

Dév.: 920m Déniv.: -74m

Méandre des Belges



Description

La cavité s'ouvre par deux entrées. En été, on pénètre par la plus grosse et la plus évidente (spit en place, mais inutile car la varappe est facile) tandis qu'en hiver, seule la petite entrée reste ouverte. A ce moment prévoit une échelle de 10 m amarrée sur piolet. A noter qu'au printemps, cette dernière entrée se bouche aussi et il n'est alors plus possible de pénétrer dans la cavité. Par ces deux entrées, on débouche dans une salle jonchée de gros blocs et partiellement recouverte par un nêvé.

Au point le plus bas, un passage étroit entre les blocs donne accès à un méandre en joint surcreusé où la progression avec un kit n'est pas des plus agréables vu les dimensions restreintes. Trente mètres plus loin, on traverse une petite salle, puis encore quinze mètres de méandre étroit et l'on débouche au sommet d'un puits.

En face (traversée sur pitons en place), le méandre se poursuit, toujours très étroit et l'arrêt actuel (sur raz-le-bol) se situe env. 30 m plus loin.

En descendant le puits, la première verticale mesure 25 m et l'on atterrit sur un beau palier. Fractionnement et nouvelle descente de 20 m cette fois-ci et l'on débouche dans une belle galerie parcourue par un ruisseau. Pour la petite histoire, sur la gauche dans un élargissement, on remarque de nombreux spits sur les parois : c'est l'endroit du bivouac lors de l'expé topo hivernale du GSL en 1985.

En prenant l'amont (sur la gauche), on suit un méandre et la progression s'effectue tantôt en hauteur, tantôt au niveau du sol. Soixante mètres plus loin on remarque sur la gauche un départ : c'est la galerie des Troglobies. En fait de galerie, c'est un méandre plutôt infame, long seulement de 15 m et qui débouche dans une cheminée-salle. Le méandre se poursuit, mais l'étroitesse des lieux a découragé les vaillants explorateurs. A continuer avec l'aide bienvenue d'explosifs...

En continuant la galerie principale, les dimensions de celle-ci vont aller en s'amenuisant et le terminus est constitué par deux failles parallèles encombrées de blocs et où l'on se tient à quatre pattes.

Revenu à la base des puits, dirigeons nous vers l'aval. Tout de suite à gauche et au raz du sol s'ouvre un boyau, vu sur trois mètres et à continuer...

La suite de la progression se fait dans un méandre et là aussi, il est possible de le suivre à différents niveaux. Après 180 m d'un trajet sinueux, on aperçoit à droite l'arrivée d'une des branches de la "Galerie des Juniors"

En la remontant, on rampe sur des cailloux sur un peu plus de 30 m (Oh, joie !) et l'on débouche à la base d'une belle cheminée d'environ 15 m de hauteur. En face, encore une douzaine de mètres de ramping barbant et l'on rejoint l'autre branche de la "Galerie des Juniors".

Celle-ci débute sur le trajet principal 10 m plus loin que la première branche, juste après un contour à droite. Les trente-cinq premiers mètres sont assez étroits et l'on arrive alors à la base d'une très grosse cheminée avec arrivée d'eau (h = + de 25 m). Juste après, à droite, on peut remarquer l'arrivée de la première branche. Quant à la galerie, elle se poursuit toujours avec des dimensions qui n'ont rien de réjouissantes. Pour couronner le tout, quelques mètres plus loin un bassin occupe toute la galerie. L'obstacle franchi, encore quelques mètres et l'on atteint une petite salle. La (les) suite est en hauteur. D'un côté, on rejoint une belle galerie (coulées stalagmitiques) qui se termine 15 m plus loin dans une salle avec arrivée d'eau.

De l'autre côté, on peut s'insinuer dans une galerie de petites dimensions, qui après avoir traversé une faille perpendiculaire, se poursuit sur 45 m dans la même direction. Arrêt sur raz-le-bol, à continuer...

Revenu sur le trajet principal, on aborde alors la plus belle partie de cette galerie. En effet, une succession de petites marmites doivent être franchies en oppo et c'est ma fois, bien plaisant.

Malheureusement cela ne dure pas et la galerie s'abaisse considérablement tout en gardant une largeur respectable (env. 4 m). A quatre pattes, puis en rampant on atteint alors un passage boueux, étroit et humide qui siphonne à la mondre crue.

Ce passage franchi, on débouche dans une salle encombrée de blocs.

Sur la gauche, une galerie tout aussi basse mais longue seulement de 10 m, mène à une trémie infranchissable (courants d'air...). Sur la droite, une galerie argileuse d'abord étroite puis s'agrandissant légèrement, décrit un coude puis vient rejoindre la salle basse. Sur le côté de la salle basse, un passage étroit donne dans une salle parallèle de section circulaire et où la voûte, s'élève à 4 m. Au fond, une étroiture donne sur une deuxième trémie, elle aussi avec courants d'air.

Dans le prolongement de la salle basse, le ruisseau (que l'on a suivi tout au long du trajet principal) disparaît entre les blocs. Une courte galerie ébouleuse permet un instant d'espérer retrouver le ruisseau, mais une étroiture dans les blocs laisse tout juste le temps d'apercevoir une dernière fois celui-ci et il faut bien admettre que la cavité se termine ici.

Divers

Géologie :

La cavité s'ouvre dans les calcaires du Malm. A la base des puits, on atteint le niveau de base constitué par les marno-calcaires du Sinémurien. Les galeries se sont alors développées au contact de ces deux faciès. Comme dans la plupart des cavités du karst de Mayen-Famelon, les fractures (failles ou diaclases) très nombreuses jouent un rôle important dans l'orientation et la morphologie des galeries.

Climatologie :

La température de la cavité est de l'ordre de 2°C. C'est donc une grotte très froide et les nombreux courants d'air viennent encore accentuer cette impression "glaciale". En mars 1985, lors de l'expè topo du GSI, la glace recouvrait toutes les parois aux alentours du bivouac (base des puits) et la température devait être encore plus basse.

Hydrologie :

La cavité est parcourue par un ruisseau de l'extrême amont à l'extrême aval. Tout au long du parcours, de nombreuses petites arrivées d'eau viennent grossir le débit du cours principal.

On note aussi deux affluents : le premier est la Galerie des Troglodies (zone amont) et le deuxième est la Galerie des Juniors (zone aval). A l'étiage, le débit est très faible (env. 1 l/min, à l'aval) tandis qu'en crue on peut voir le débit passer à 3 l/s. La résurgence est quasi certainement la Source du Bryon, située 150 m au sud-est à la base des falaises supérieures de la Combe du Bryon. Il est aussi probable qu'une partie des eaux se dirige vers la Grotte de la Source... Seule une coloration permettra de le définir avec exactitude.

Conclusion

Entourée de nombreuses cavités, on espéraient beaucoup une jonction :

La galerie des Troglodies est proche du H3 tandis que, le terminus amont lui est tout près du H17. Malheureusement, la fracturation importante de ces zones n'a pas permis que l'on concrétise ces espoirs.

A l'aval, les possibilités de suite dans la salle terminale sont quasi nulles malgré les espoirs suscités par la bouche de certains.

Reste à continuer le Méandre des Belges (bevarik !) et surtout le Méandre du Droit Chemin.

Une deuxième entrée (ou plutôt une troisième) pourrait être trouvée, car en surface, juste au-dessus de la grosse cheminée de la Galerie des Juniors, se trouve une belle doline. Avis aux amateurs de désob...

Enfin, si du neuf n'est plus trouvé, il nous restera au moins le souvenir d'une superbe expé. hivernale.

Fiche d'équipement

Obstacle	Corde	Pla. + mousqu.	Remarques
R5	10m	1	Peut se faire en varappe
P20	55m	3	Mc de 2m puis amarrage en Y
P25	"	1	

Bibliographie :

- 1963 M. Audétat : Service d'information du Stalactite No 1, février
- 1969 P.J. Baron : Spéléologie du Canton de Vaud, Ed. V. Attinger - NE
- 1971 G. Testaz : Encyclopédie illustrée du Canton de Vaud, p. 42
- 1973 M. Fankhauser
et J.P. Widmer
Jr : La Glacière "13", Le Trou, No 4

LA BIBLIOTHEQUE DU CLUB

M.Wittwer

HISTORIQUE

Depuis 1968 jusqu'en 1972, l'archiviste remplissait aussi le rôle de bibliothécaire mais ce fut vite trop de travail .

C'est alors que J-P Amiguet reprit ce poste en 1973, puis en 1974 ce fut P.Jeambourquin .

Ph.Bron fit un essai de classification des revues de 1975 à 1980 . C'est en 1981 que je repris la bibliothèque en main .

Beaucoup de travail m'attendait:une classification efficace et pratique devait se faire rapidement . 2 ans furent nécessaire à ce travail .

Puis en 1983, pour améliorer les recherches de renseignements , j'ai entrepris avec l'aide de B.Quenet un classement par ordinateur de toutes les grottes et gouffres qui figuraient dans la bibliothèque ! .

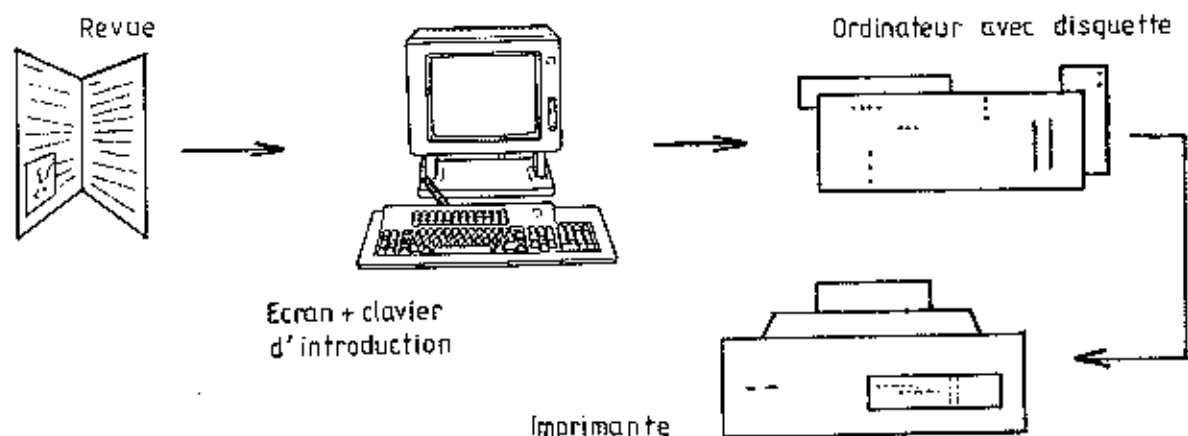
MISE SUR ORDINATEUR DE LA BIBLIOTHEQUE

Une année de travail et 4 week-end complets ont dû être nécessaire pour venir à bout de ce fichier .

Tous les trous de plus de 100m de développement et 50 m de profondeur figurent dans ce fichier , ce qui nous donne à ce jour plus de 2000 grottes et gouffres ! .

Ce fichier est remis à jour tous les 2 ans .

FONCTIONNEMENT



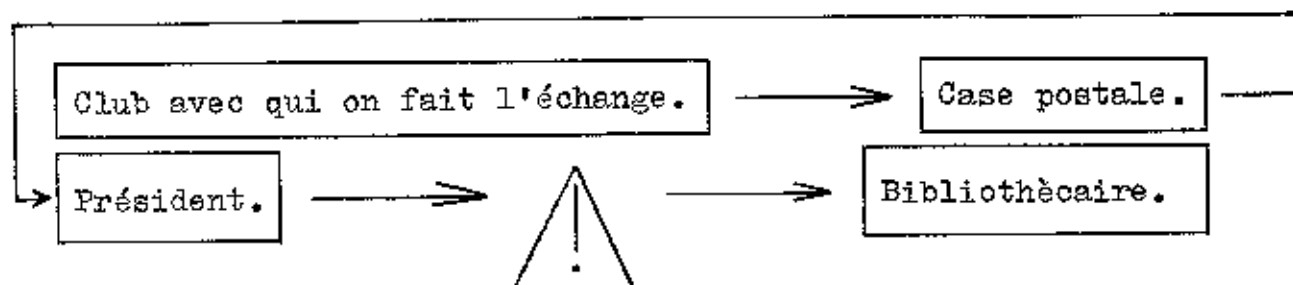
19/08/83

LISTE BIBLIOTHEQUE

PAGE

NOM DES TROUS	REGION	1	2	3	4	5
POLYPHEME (AVEN DE)	TARN	R02-006				
PONT DE LA ROCHE N3 (GROTTTE)	SUISSE NE.	C01-024				
PONT DE NOIRECOMBE (EXUR)	JURA	E02-006				
PONT DU DIABLE (GROTTTE DU)	DOUBS	E03-003				
PONT DU PRINCE (AVEN DU)	AUDE	E07-002				
PONTOISE (GROTTTE DE LA)	JURA	E02-003				
PORCHE (GROTTTE DU)	SUISSE VS.	C04-001	S01-018			
PORCHE-NOIR (GROTTTE DU)	HTE. ALPES	A01-001				
PORRA (SIMA GRANDE DE LA)	ESPAGNE	E08-001				
PORT DE SALEIX (GOUFFRE DU)	ARIEGE	E07-006				
POT NU-2 (SCIALET)	ISERE	Z08-001	Z30-001	C01-013		
POTEUX (GROTTTE DU)	SUISSE VS.	S01-001	C04-002	C04-004		
POUDRY (GOUFFRE DE)	DOUBS	N02-002	C07-002			
POULAIN (TROU DU)	ARDENNES	A04-007				
POURPEVELLE (GOUFFRE DE)	DOUBS	J01-001	E03-003	S03-006	Z30-001	
POURTILLOU (GOUFFRE DU)	ARIEGE	A05-007				

Ordre de classement de la bibliothèque



! Aucun membre ne peut emprunter une revue non classée !

Exemple:

Reçu la revue L'Aven

1. Chercher son code: en général la première lettre du nom de la revue donne son code, ici A 05 .
2. Dans le classeur vert: noter son arrivée No45/1985 code 011
11ème revue reçue 05 = 5ème revue classée sous A et noter sous envoi du trou le dernier trou envoyé = 38 .
3. Numéroter la revue: coller une petite étiquette blanche avec son code A05 011 en haut à gauche sur la revue .
4. Fichier: carte blanche à la machine à écrire .

Code	Nom de la revue
	No
-Table des matières	

5. Ordinateur: Dans le classeur vert sous "à introduire dans l'ordinateur" inscrire tous les trous de plus de 50m.de profondeur ou 100m.de développement .
exemple: Litorne (Creux de la) Savoie A05 011
6. Coller dans la revue, à la 1ère page la fiche pour les délais d'emprunts.
7. Avant d'amener les nouvelles revues au club, inscrire le nombre pour éviter les pertes .
Délais normal d'emprunt 3 semaines, à noter dans le classeur jaune ! .

LISTE DES ECHANGES AU 31.8.85

L'année mentionnée est la date du début des échanges .

ALLEMAGNE

<u>Mitteilungen</u> : Groupe spéléo Münster	1982
<u>Der Schlaz</u> : Groupe spéléo München	1983
<u>Jahresbericht</u> : Groupe spéléo Rhein-Main	1985

ANGLETERRE

<u>The British Caver</u> :	1977
----------------------------	------

BELGIQUE :

<u>Clair-Obscur</u> : Société spéléo de Wallonie	1978
<u>Au Royaumes d'Hades</u> : Groupe spéléo Namur-Ciney	1972
<u>Spéléo Flasch</u> : Fédération spéléo de Belgique	1970
<u>Subterra</u> : Equipe spéléo Bruxelles	1975
<u>Spéléologie</u> : Comité Belge de spéléo	1980

ESPAGNE

<u>Endins</u> : Mallorca	1976
<u>Explorations</u> : Barcelona	1980
<u>Spes</u> : Grupo de espeléologos Granadinos	1981

FRANCE

<u>L'Aven</u> : Spéléo club de la Seine	1972
<u>L'Echo des Cavernes</u> : Spéléo club San Claudien	1974
<u>L'Echo des Tenebres</u> : Société spéléo Plantaurel	1980
<u>L'Echo des Vulcains</u> : Groupe spéléo Vulcain	1980
<u>Enfonçure</u> : Groupe spéléo Besançon	1975
<u>Grottes et Gouffres</u> : Spéléo club Paris	1973
<u>Méandres</u> : Groupe Ulysse spéléo	1983
<u>Sous la Cote</u> : Spéléo club Pommard	1975
<u>Spéléo-Drack</u> : Groupe spéléo du Havre	1971
<u>Sous Terre</u> : Groupe spéléo d'Alsace	1968
<u>Sous le Plancher</u> : Spéléo club Dijon	1978
<u>S.C.V Activités</u> : Spéléo club Villeurbanne	1968
<u>Spel'inform</u> : Spéléo club Vesoul	1975
<u>Spélunca</u> : Fédération Française Spéléo	1976
<u>Spéléoc</u> : Spéléo du grand Sud-Ouest	1980

FRANCE

Suite

<u>Spéléologie Dossiers</u> : Comité dép de spéléo du Rhône	1982
<u>Voconcie</u> : Groupe spéléo Voconcie	1977

ITALIE

<u>Gruppo Spéléo Biellese C.A.I</u>	1977
<u>Bulletin du gruppo spéléo imperiese C.A.I</u>	1971
<u>Spéléologia</u> : Groupe spéléo Milan	1979
<u>Ipoantropo</u> : Groupe spéléo Emilia	1984
<u>Labyrinthi</u> : Groupe spéléo Novara	1981
<u>Mondo Sotteraneo</u> : Groupe spéléo Udine	1982

USA

<u>NSS NEWS</u> : National spéléological Society	1983
--	------

QUEBEC

<u>Spéléo-Québec</u> : Société Québécoise de spéléo	1974
---	------

SUISSE

<u>Bulletin Bibliographique spéléologique</u>	1974
<u>Cavernes</u> : Neuchâtel	1973
<u>Bulletin des culs terreux</u> : Naye	1973
<u>Cavernes Valaisannes</u> :	1971
<u>Hypogées</u> : Genève	1973
<u>Höhlenpost</u> : SSS	1974
<u>Reflektor</u> : Bâle	1980
<u>Stalactite</u> : SSS	1951

En dehors de cette liste, nous possédons de nombreuses revues qui ont été supprimées pour cause de mauvais échange ou simplement par interruption d'édition de la revue .

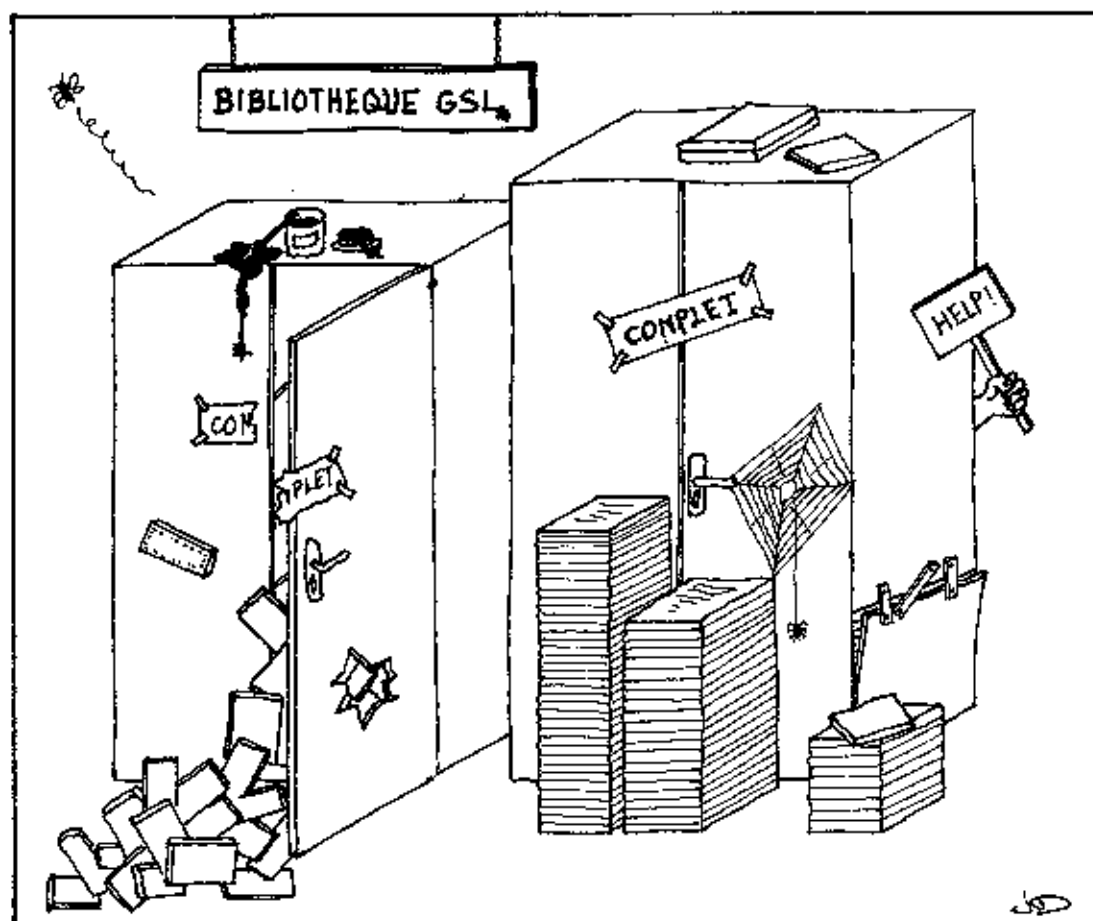
En outre,* des livres illustrés sur des récits d'expéditions, d'archéologie, d'hydrologie, de biologie, inventaires, etc . Plus de 2300 revues sont à disposition des membres . Chaque année environ 200 nouvelles revues rajeunissent la bibliothèque .

* on possède

Conclusion

Un classement des gouffres par région va bientôt être mis à jour ce qui facilitera encore plus les recherches .

La bibliothèque représente beaucoup d'heures de travail mais pourquoi tant d'effort ... la passion de la spéléo ou alors l'envie de participer à la bonne marche du club ... Je pense que les deux fusionnés donnent l'envie de travailler pour le club . Mais avec le stress d'aujourd'hui très peu de membres savent tirer profit d'un petit moment pour lire . Le travail d'un autre groupe spéléo qui étudie une grotte comme nous , ou alors ce club qui vient de faire une magnifique première dans un gouffre que nous avons visité plus d'une fois , quelle belle surprise ! Enfin, voir les problèmes des autres club qui sont pour finir les mêmes à tout groupe spéléo .



ACTIVITES

Vu le nombre d'activités et comme pour les précédents numéros du "Trou", les simples visites ne comporteront que le nom de la cavité et les participants.

- 2-3 février Combe aux Prêtres (Côte d'Or)
O. Aguet, P. Beerli, N. Bugnard, F. Bartholini, S. Charbonney,
F. Dupertuis, J.-D. Gilliéron, C. Hedinger, R. Ochoa, S. Paquier
- 2-3 mars Glacière "13"
P. Beerli, J. Dutruit, J.-D. Gilliéron, O. Hunkeler, R. Ochoa,
S. Paquier, M. Piguet
- Expé topo avec bivouac. Voir article dans ce numéro du Trou.
- 16 mars Grotte du Poteux
M. Casellini, J.-D. Gilliéron, O. Hunkeler, P. Schaffhauser,
P. Paquier
- 19 mars Grotte de Môtiers
J. Heierli + des amis
- 5-8 avril Région des Causses
Beaucoup de monde (env. 20 personnes)
- 13 avril Gouffre du Chevrier
P. Beerli, J. Heierli, R. Ochoa, S. Paquier, O. Hunkeler
- Préparation du gouffre pour l'AD 1985 à Leysin. TPST : 11h
- 28 avril Gouffre du Chevrier
P. Beerli, J. Heierli, O. Hunkeler, S. Paquier + J.-F. Errard / SCC
- Visite comme accompagnants pour env. 70 personnes lors de l'AD 1985.
- 4 mai Gouffre du Chevrier
P. Bustini, J.-D. Gilliéron, C. Hedinger, P. Paquier, J. Rodriguez
- Déséquipement du gouffre après l'AD 1985.
- 4 mai Terrier de la Foirausaz
J. Dutruit
- 80 m de topo dans cette cavité étroite et boueuse. A suivre....
- 11 mai Gouffre du Vauvourgier (Doubs)
N. Bugnard, J.-D. Gilliéron, S. Paquier
- 16 mai Préalpes Vaudoises
J. Dutruit

Prospection de la région de Planachaux, à l'est du lac de l'Hongrin.

- 18-19 mai Grotte du Glacier à Naye
J.Heierli, M.Looser (SSS-Naye)
- 18 mai Grotte du Creux du Pillon
J.Dutruit
- Topo de cette grotte qui s'ouvre dans le gypse.
- 19 mai Baume de Roche Ferrause
P.Beerli, M.Casellini, F.Dupertuis, J.Dutruit, M.Wittwer
+ un ancien du club : E.Mayerat
- Désob. avec les gros moyens.
- 15-19 mai Ardèche
O.Gonthier, M.Richard, P.Schaffhauser, B.Wirth + 3 amis
- 27 mai Glacière de St-Georges
M.Richard, B.Wirth + une amie
- 1 juin Grottes aux Fées de Vallorbe
M.Richard, B.Wirth
- 2 juin Glacière à Tissot
M.Richard, B.Wirth + un ami SSS
- 9 juin Gouffre de la Légarde
J-D.Gilliéron, S.Paquier
- 9 juin Grotte du Gros Fort
J.Dutruit, J.Heierli, M.Wittwer
- Désob. humide, boueuse et glaciale. Ça continue (malheureusement !?!?)....
- 16 juin Grotte de Lanans (Doubs)
N.Eugnard, R.Ochoa, S. + F.Paquier, B.Quenet et d'autres
du GSL et du GSB (Bienne).
- 16 juin Leysin
J.Dutruit
- Prospection sur la zone F qui est bien décevante.
- 17 juin Gouffre de la Cascade
M.Richard, B.Wirth + un ami SSS
- 29 juin Grotte de la Diau (Hts-Savoie)
M.Richard, B.Wirth + un ami SSS
- 29 juin Lapiatz des Cases d'Aveneyre
J.Dutruit, J.Heierli
- Suite de la prospection. Quatre cavités topographiées.

6 juillet

Gouffre du Chevrier

J.Dutruit, M.Wittwer + un entomologiste

Sortie avec un entomologiste du Musée d'histoire Naturelle de Genève qui procède à une étude sur la région. Pose de pièges.

10 juillet

Jura Vaudois

J.Dutruit

Prospection vers les Monts de Bière. Topo d'un PB non inventorié.

24 juillet

Grotte de la Pernon

J.Dutruit, M.Wittwer

Pointe avortée sur ce maudit siphon toujours amorcé. Grrrr.....

27 juillet

Baume du Chalet Neuf

J.Dutruit

Fin de la topo car la salle terminale est enfin accessible.

29 juillet

Leysin

J.Dutruit

Prospection. Topo des H31 et K10.

31 juillet

Région du col des Essets

J.Dutruit

Prospection et topo du Gouffre du Col des Essets.

1 août

Leysin

J.Dutruit

Prospection sur la zone C. Topo des gouffres C1 à C9.

3 août

Baume des Crêtes (Doubs)

J.Dutruit, J.-D.Gilliéron, S.Paquier

4 août

Leysin

J.-D.Gilliéron, S.Paquier + d'autres personnes encore.

Prospection sur la zone J. Numérotés J1 à J4.

8 juin au 3 août

Divers cavités (Môtiers, Longealgus, Vertige, etc...)

P.Beerli, N.Bagnard, M.Casellini, L.Cloux, F.Dupertuis,
J.-D.Gilliéron, C.Cogniat, O.Hunkeler, S.+ P.Paquier,
P.Perracini, H.+ J.Rodríguez, M.Wittwer

Tournage d'un film super 8 à scénario. Titre : " Maléfice ".

A signaler encore quelques sorties pour le passeport vacances de la ville de Lausanne. Participants : Toujours les mêmes.....

MATERIEL SPELEO DE A JUSQU'A Z

Spécialiste pour: Randonnées

Plongée sub aquatique

Alpinisme

Ski

Jogging

Heures d'ouvertures :

Lu	14.00 à 19.00
Ma. à Ve.	9.30 à 12.00 / 14.00 à 19.00
Sa.	8.00 à 12.00 / 13.00 à 16.30

Vente aussi par correspondance.

Pour votre prochain achat : N'oubliez pas : Pour le sport : allez chez SPORT EVASION !

Tél.
037/247096

**Sport
Evasion**

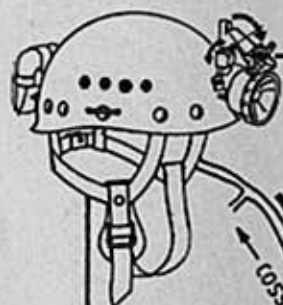
G. Domon

rt de Villars 105, Fribourg - à côté du Garage Gendre

SPELEMAT

Pour votre
MATERIEL SPELEO,
un point de vente
à proximité de
chez vous.

Commandes par
correspondance,
par téléphone ou
vente directement
à Echandens
sur rendez-vous.



SPELEMAT

A. Dudan

Rte de la Gare 13

1026 Echandens

Tél : 021 / 89'20'14

